

# VISIBILIZAR LO INVISIBLE DESPLAZAMIENTO FORZADO EN EL SALVADOR

Datos de la Unidad de Monitoreo por Cristosal y Fundación Quetzalcóatl - 2017



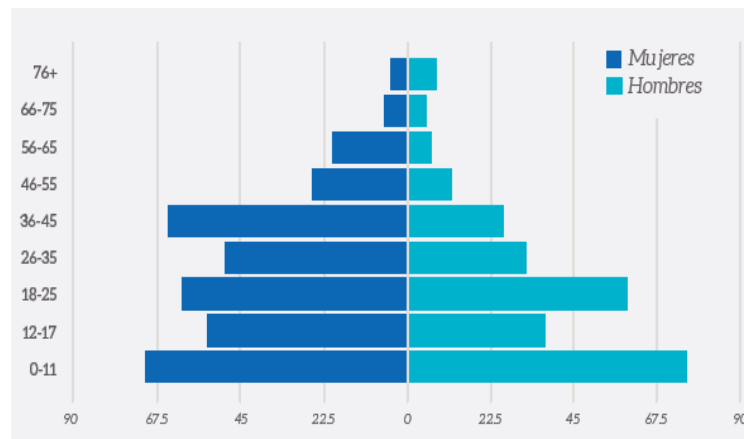
# 701

Personas fueron atendidas en 2017 por Cristosal y Quetzalcóatl

# 375

Al momento de realizar la entrevista el 53.5% de las personas ya se encontraba en desplazamiento.

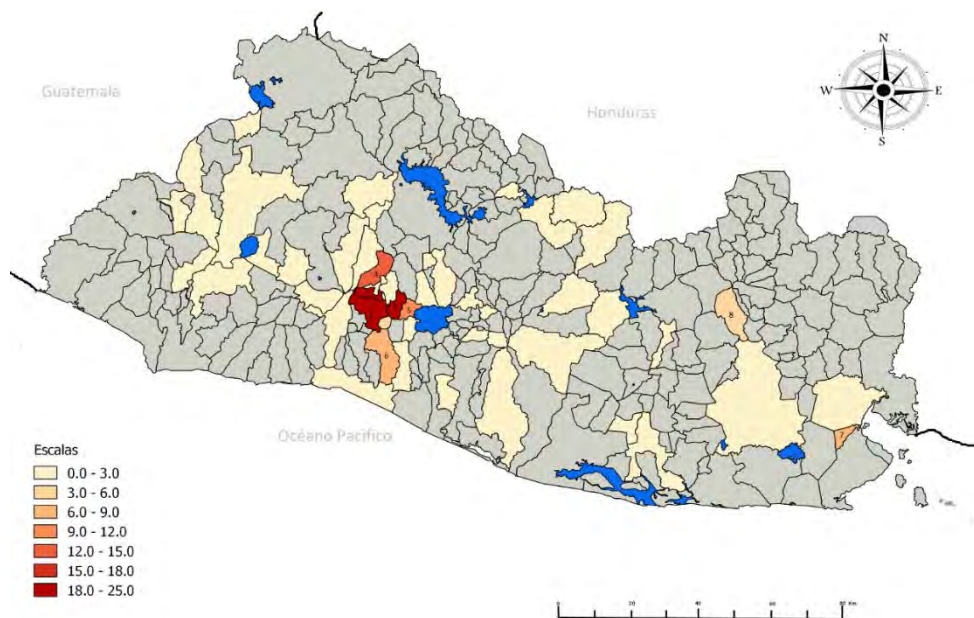
## Sexo y grupos de edades de las personas desplazadas



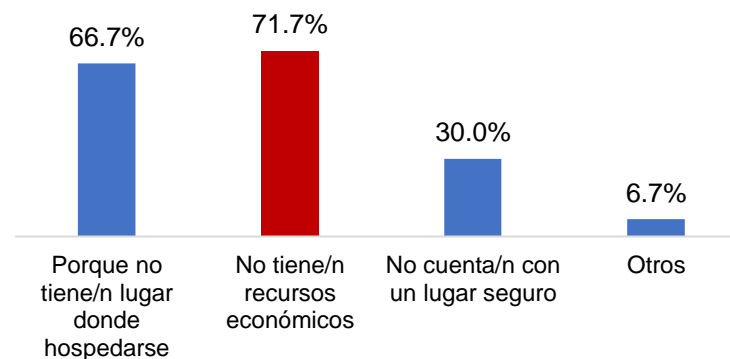
La proporción de niñas y mujeres se acumulan en los rangos de edad desde las más jóvenes, extendiéndose a aquellas entre los 36 y 45 años.

La mayor proporción de niños y hombres se encuentra entre los 0 y los 25 años

## Mapa de origen de casos registrados

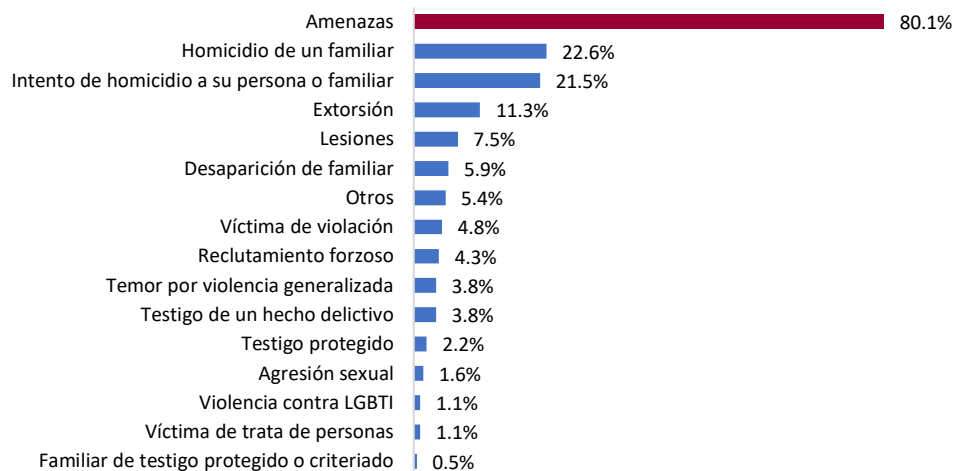


## Razones que impiden el desplazamiento



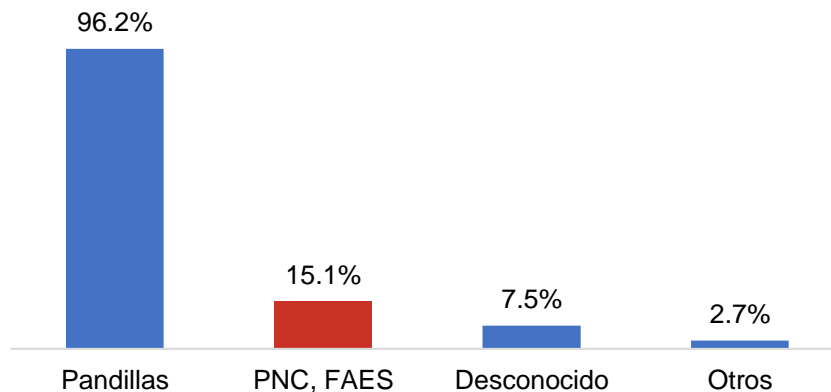
Al momento de la entrevista se detectó que un 46.5% de personas no se habían desplazado; esta gráfica muestra las razones, existe más de una razón por la cual no se pueden desplazar.

## Hechos que detonan el desplazamiento



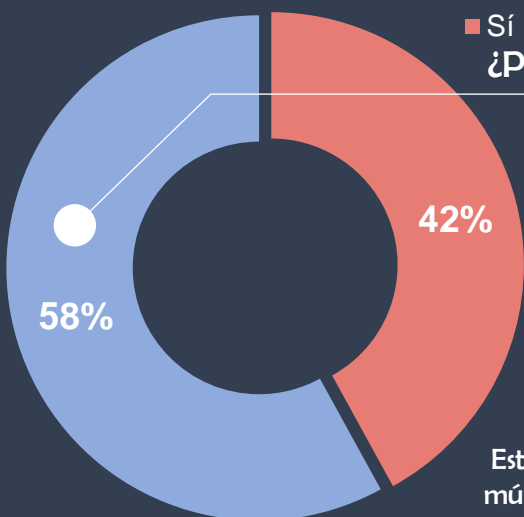
Los hechos con mayor rango son las amenazas, homicidios, intentos de homicidios, extorsiones y lesiones; este conjunto suma más del 100% debido a que los casos tienden a sufrir más de un hecho violento antes de desplazarse.

## Perpetradores de los hechos de violencia



De igual manera los victimarios pueden ser más de uno, sin embargo, las pandillas son las que más mencionadas como principales agresores.

## ¿Interpuso denuncia?



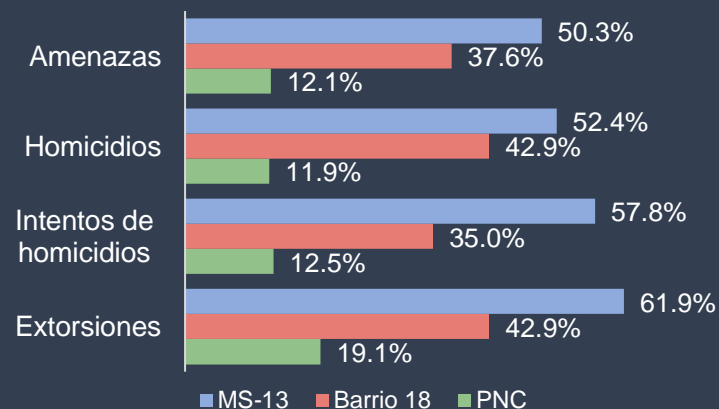
■ Sí ■ No

### ¿Por qué razón no Interpuso denuncia?

- 68.2% No denuncia por miedo a represalias.
- 26.2% También piensa que es inútil porque el Estado no hará nada.
- 14% Por otras razones.
- 13.1% No confía en las instituciones públicas.

Estos datos son recolectados con una pregunta de múltiple selección, por esto su resultado en relación con los casos es superior al 100%

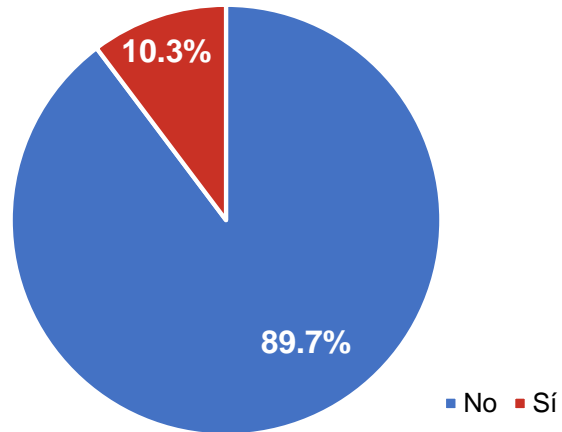
## Hechos por perpetradores



La pandilla MS-13 y la PNC reportaron mayor porcentaje de extorsiones, como causa del desplazamiento forzado por violencia de las familias registradas

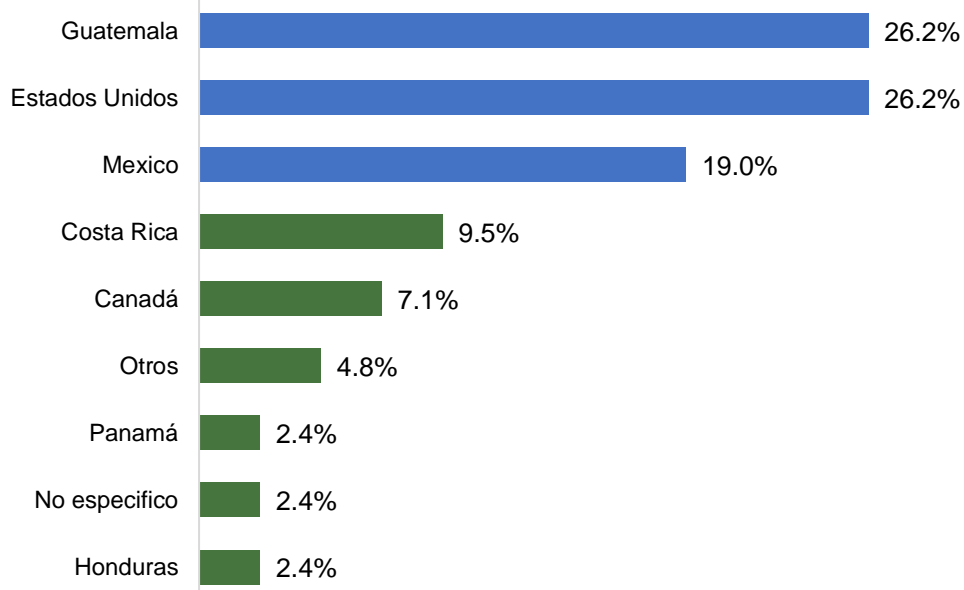
## Migración e intenciones migratorias

### Victimas que ya migraron

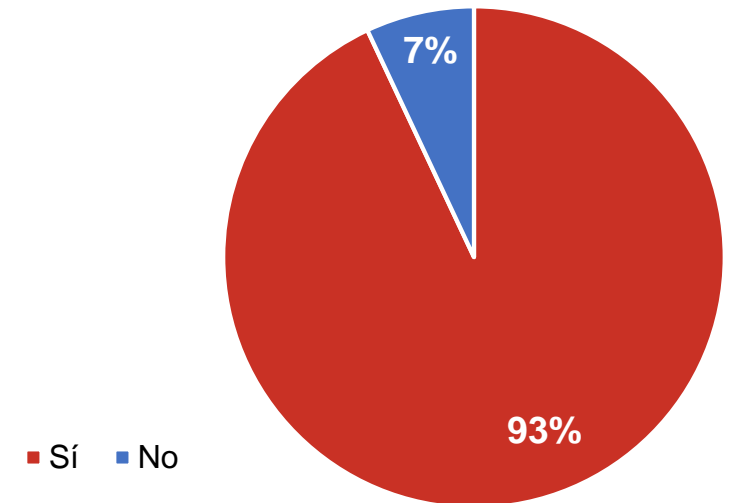


Al momento de la entrevista el 10.3% de las personas registradas ya habían migrado. Estas personas habían salido principalmente a Guatemala, Estados Unidos y México; este dato ha sido extraído de una muestra de 409 personas.

### Países a los que migraron



### ¿Piensa irse del país?



En los 186 casos se identificó las intenciones sobre salir del país, dejando clara la intención de muchas de las personas que sufren por la violencia en El Salvador, migrar.

## Consecuencia en la familia en desplazamiento

### Educación

# 75.6%

Del total de personas desplazadas que se encontraban estudiando, debieron abandonar sus estudios ante el desplazamiento forzado por violencia.

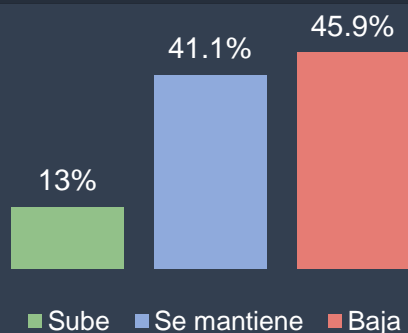
Según el Ministerio de Educación, 4,573 niñas, niños y adolescentes abandonaron sus estudios por razones vinculadas a la violencia.

### Fuentes de ingreso

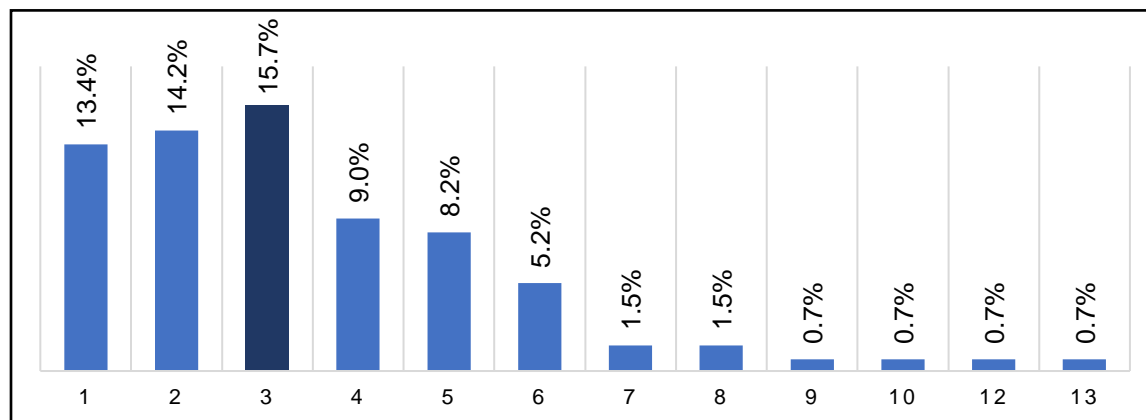
# 72.3%

De personas que contaban con alguna actividad laboral debieron abandonarlas ante el desplazamiento forzado por violencia.

### Impacto económico

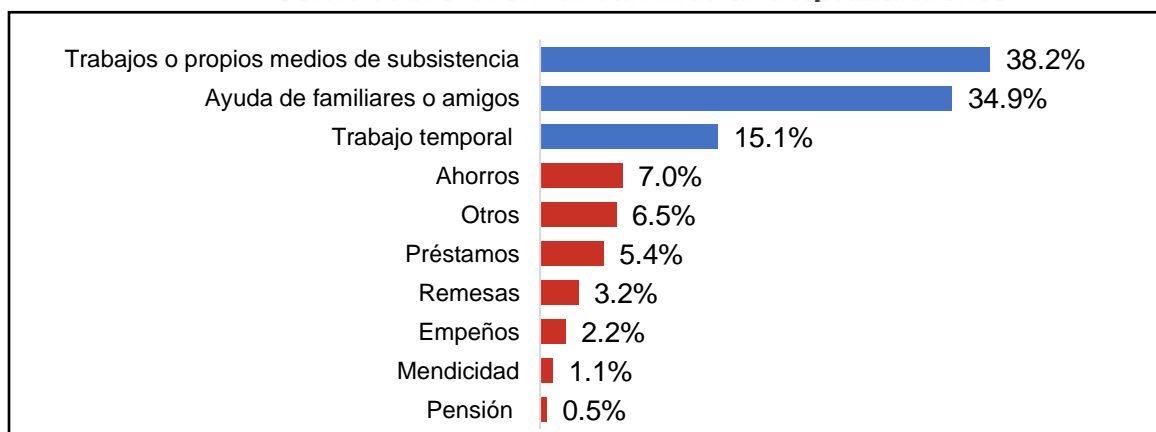


### Número de personas desplazadas por familia



Esta gráfica muestra el porcentaje de miembros de las familias y la cantidad de personas desplazadas dentro de cada núcleo, el 71.5% de las familias registradas reportan al menos un miembro desplazado; además se observa casos extremos en donde hasta 13 personas de una familia numerosa ha debido abandonar sus hogares.

### Como sobreviven las familias al desplazamiento



Muchas de las familias siguen manteniendo sus actividades laborales o subsisten al desplazamiento a través de medios propios, pero un 34.9% expresa que la manera de sobrevivir es gracias a ayuda de familiares o amigos.