

| | |
|------|--|
| 2019 | El título de desplazamiento se refiere a cuando, de forma obligada o por voluntad propia, una persona o grupo de personas se ven desplazadas de su lugar de origen habitual por causas de violencia política o conflicto armado. |
| 2019 | El desplazamiento interno se refiere a cuando una persona o grupo de personas se ven desplazadas de su lugar de origen habitual por causas de violencia política o conflicto armado, pero permanecen dentro del territorio nacional. |
| 2019 | El desplazamiento externo se refiere a cuando una persona o grupo de personas se ven desplazadas de su lugar de origen habitual por causas de violencia política o conflicto armado, y cruzan una frontera internacional. |
| 2019 | El desplazamiento involuntario se refiere a cuando una persona o grupo de personas se ven desplazadas de su lugar de origen habitual por causas de violencia política o conflicto armado, sin su consentimiento. |
| 2019 | El desplazamiento voluntario se refiere a cuando una persona o grupo de personas se ven desplazadas de su lugar de origen habitual por causas de violencia política o conflicto armado, con su consentimiento. |

| | |
|------|--|
| 2020 | El desplazamiento se refiere a cuando una persona o grupo de personas se ven desplazadas de su lugar de origen habitual por causas de violencia política o conflicto armado. |
| 2020 | El desplazamiento interno se refiere a cuando una persona o grupo de personas se ven desplazadas de su lugar de origen habitual por causas de violencia política o conflicto armado, pero permanecen dentro del territorio nacional. |
| 2020 | El desplazamiento externo se refiere a cuando una persona o grupo de personas se ven desplazadas de su lugar de origen habitual por causas de violencia política o conflicto armado, y cruzan una frontera internacional. |
| 2020 | El desplazamiento involuntario se refiere a cuando una persona o grupo de personas se ven desplazadas de su lugar de origen habitual por causas de violencia política o conflicto armado, sin su consentimiento. |
| 2020 | El desplazamiento voluntario se refiere a cuando una persona o grupo de personas se ven desplazadas de su lugar de origen habitual por causas de violencia política o conflicto armado, con su consentimiento. |

DESPLAZAMIENTO COLECTIVO: RELATO DE UNA FRAGMENTACION COMUNITARIA



Otro elemento que aparece es la meta del seguir aprendiendo el nuevo oficio y profesionalizarse para mejorar su desempeño y conseguir mejores trabajos.

Una de las principales metas mencionadas por los hombres fue poder trabajar mucho para tener suficiente dinero y construir una vivienda.

Las mujeres expresaban el deseo de tener nuevamente un lugar propio donde vivir, volver a tener animales para crianza y producción.

COROLARIO
 Incidiendo para fortalecer la unidad comunitaria

Cristosal tiene disponible un Sistema de recepción de denuncias de violaciones a derechos humanos en Guatemala, Honduras y El Salvador a través del siguiente enlace:

<https://tinyurl.com/sistemaderecepciondenuncias>

SISTEMA DE ALERTA DE DDHH

Cristosal agradece a la población que forma parte del colectivo de personas desplazadas, por su valentía y disposición de compartir sus historias de vida y las experiencias que han debido afrontar. Sin sus valiosos testimonios hubiera sido imposible construir este relato para a conocer la realidad que viven muchas personas en el país. Esperamos que este trabajo sirva para que algún día puedan lograr lo que en las consultas nos expresaban:

3. Activación de Instancias de Atención y acompañamiento de casos

Según el testimonio de las personas atendidas, en algunos momentos la ayuda de Cristosal ha sido el único recurso con que han contado para sobrevivir, sobre todo en la pandemia por COVID-19 cuando fue más difícil obtener o mantener sus ingresos.

También para quienes tienen un emprendimiento, se destacó que esto no hubiera sido posible sin el apoyo de la organización, y que esta actividad productiva es ahora con la que muchos hogares cuentan para sostenerse.

En total se brindó atención a 83 personas* de diversos núcleos familiares desplazados internos. Entre los apoyos brindados se encuentran:

- Asesoría humanitaria al efectivo de género
- Asesoría financiera para el establecimiento de emprendimientos productivos
- Alimentación
- Atención médica y psicológica
- Pago de vivienda

4. Atención y acompañamiento de casos

En octubre de 2018, Cristosal tuvo acceso a diversos casos de personas desplazadas de la zona y procedió a entrevistarlas para conocer la situación e iniciar el apoyo. Desde entonces, se ha tenido contacto continuo con 17 familias, dando atención psicosocial a estos grupos familiares que representan a 61 personas.

Previo a su salida del país, se tuvo contacto con cuatro familias que representan a 22 personas (un grupo migró a Guatemala y tres a Estados Unidos). Estos núcleos salieron en búsqueda de iniciar procesos de asilo, en este sentido, se brindó asesoría migratoria y conexión con organizaciones que pudieran apoyar su caso en el país de asilo.

El tema central de los ingresos económicos, suele ir atado al rol de proteger que tradicionalmente se adjudica a los hombres. Cifera, a comparar lo que necesitan los niños e hijos que haya alimento sobre la mesa, y recursos para la salud, entre otros, lo cual se vuelve más difícil con los cambios que el desplazamiento y reubicación provocan.

El proceso de reubicación es diferente al caso de asilo y depende de los roles del desplazamiento y de las redes, recursos y acompañamiento que las familias hayan podido tener. Otro elemento es el sexo y edad de las personas reubicadas, ya que las consecuencias del desplazamiento y su proceso de reubicación varían según la etapa del desarrollo de la persona y las normas sociales esperadas de la experiencia de mujeres y hombres.

Para los niños, niñas y adolescentes la reubicación trae dificultades en el desarrollo escolar, pues implica un cambio drástico. En una etapa de la vida en la que la aceptación y pertenencia son vitales, establecer relaciones interpersonales es una preocupación importante al estar en un nuevo espacio físico y en una nueva escuela. En general, para ellos ha sido difícil enfrentarse a nuevas personas, y relacionarse sintiéndose extraños a la zona, ha sido un reto dejar de lado todo lo que se conocen y adaptarse a un nuevo ambiente de forma repentina.

El término de desplazamiento hace referencia a las personas que se ven desplazadas de sus hogares por causas de violencia política o conflicto armado. Este desplazamiento puede ser voluntario o involuntario, y puede ser interno (dentro del país) o externo (fuera del país).

El desplazamiento interno se refiere a cuando una persona o grupo de personas se ven desplazadas de su lugar de origen habitual por causas de violencia política o conflicto armado, pero permanecen dentro del territorio nacional.

El desplazamiento externo se refiere a cuando una persona o grupo de personas se ven desplazadas de su lugar de origen habitual por causas de violencia política o conflicto armado, y cruzan una frontera internacional.

El desplazamiento involuntario se refiere a cuando una persona o grupo de personas se ven desplazadas de su lugar de origen habitual por causas de violencia política o conflicto armado, sin su consentimiento.

El desplazamiento voluntario se refiere a cuando una persona o grupo de personas se ven desplazadas de su lugar de origen habitual por causas de violencia política o conflicto armado, con su consentimiento.

Los impactos del desplazamiento interno incluyen:

- Separación de familiares y amigos
- Perdida de redes de apoyo
- Acceso limitado a servicios básicos
- Exposición a riesgos de violencia
- Impactos en la salud física y mental
- Perdida de patrimonio
- Exposición a situaciones de explotación
- Separación de la tierra y los recursos
- Perdida de la identidad comunitaria
- Impactos en la salud física y mental
- Exposición a riesgos de violencia
- Acceso limitado a servicios básicos
- Exposición a situaciones de explotación
- Separación de la tierra y los recursos
- Perdida de la identidad comunitaria

Los impactos del desplazamiento externo incluyen:

- Separación de familiares y amigos
- Perdida de redes de apoyo
- Acceso limitado a servicios básicos
- Exposición a riesgos de violencia
- Impactos en la salud física y mental
- Perdida de patrimonio
- Exposición a situaciones de explotación
- Separación de la tierra y los recursos
- Perdida de la identidad comunitaria
- Impactos en la salud física y mental
- Exposición a riesgos de violencia
- Acceso limitado a servicios básicos
- Exposición a situaciones de explotación
- Separación de la tierra y los recursos
- Perdida de la identidad comunitaria

5. Reubicación territorial, impactos y aprendizajes

Respecto a las expectativas y metas que las personas visualizan en el corto plazo se encuentra, en algunos casos, el retorno a su lugar de origen y continuar con el trabajo de agricultura que tenían antes, más en aquellos casos en los que esta actividad generaba bastantes ganancias.

Respecto a las expectativas y metas que las personas visualizan en el largo plazo se encuentra, en algunos casos, el obtener una educación superior para mejorar sus condiciones de vida y las de sus hijos.

Respecto a las expectativas y metas que las personas visualizan en el mediano plazo se encuentra, en algunos casos, el poder trabajar en un oficio que les permita sostener a su familia y a sus hijos.

Respecto a las expectativas y metas que las personas visualizan en el corto plazo se encuentra, en algunos casos, el poder trabajar en un oficio que les permita sostener a su familia y a sus hijos.

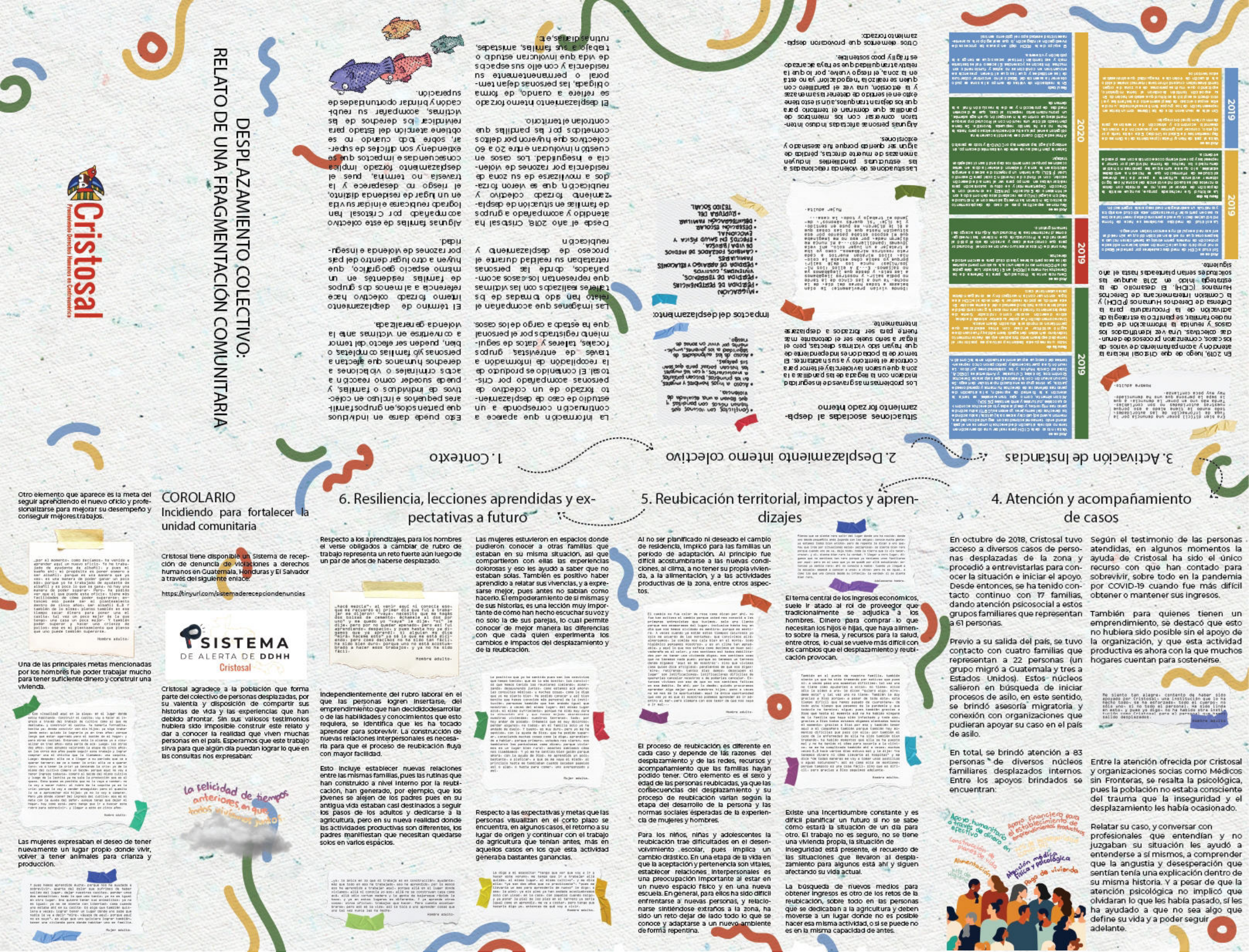
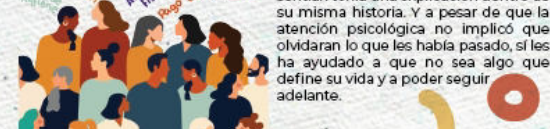
6. Resiliencia, lecciones aprendidas y expectativas a futuro

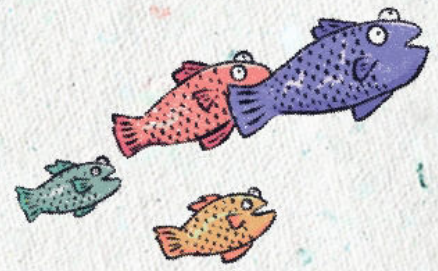
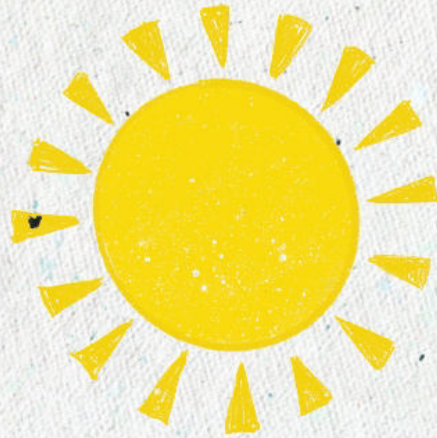
Respecto a las aprendizajes, para los hombres el verse obligados a cambiar de rubro de trabajo representa un reto fuerte aun luego de un par de años de haberse desplazado.

Las mujeres estuvieron en espacios donde pudieron conocer a otras familias que estaban en su misma situación, así que compartieron con ellas las experiencias dolorosas y eso les ayudó a saber que no estaban solas. También es positivo haber aprendido a relatar sus vivencias y a expresarse mejor, pues antes no sabían como hacerlo. El empoderamiento de sí mismas y de sus historias, es una lección muy importante de cómo han hecho escuchar su voz y no solo la de sus parejas, lo cual permite conocer de mejor manera las diferencias con cada quien experimentando los cambios e impactos del desplazamiento y de la reubicación.

El aprendizaje más importante que se obtuvo es la capacidad de enfrentar situaciones difíciles con resiliencia. Las personas aprendieron que la vida es una constante lucha y que es importante tener siempre un plan B.

El aprendizaje más importante que se obtuvo es la capacidad de enfrentar situaciones difíciles con resiliencia. Las personas aprendieron que la vida es una constante lucha y que es importante tener siempre un plan B.





Las referencias ilustradas fueron retomadas de los talleres de trabajo realizados con familias representantes del colectivo atendido por Cristosal.

Hablamos de una recopilación de elementos de su entorno, vivencias, formas de vida, nuevos oficios, valores compartidos, esperanzas hacia el futuro y los diferentes tipos de ayuda que se les proporciona.

La figura del sol en las ilustraciones representan una luz de esperanza para las familias, un gran sentido de pertenencia e identidad salvadoreña en cada uno de los testimonios.

Los peces representan el núcleo familiar y el cambio de oficio en algunas familias teniendo que aprender sobre pesca.

Las mariposas son símbolo de la ayuda que las mujeres han compartido sentir en su comunidad y en los nuevos lazos afectivos que han creado.

Las aves como la guacamaya (ave nacional de Honduras) el torogoz (ave nacional de El Salvador) y el quetzal (ave nacional de Guatemala) representan a los 3 países más afectados por el desplazamiento forzado interno.

La bandada de aves simboliza la naturaleza de emprender vuelo y buscar un nuevo lugar seguro para tener su nido y finalmente los árboles que son muestra de su entorno.



Apoyo financiero para el establecimiento de emprendimientos Productivos
 Apoyo humanitario a través de dinero efectivo
 Construcción de planes de vida
 Alimentación
 Kits de higiene
 Pago de vivienda
 Atención médica física y psicológica
 Kits de bioseguridad (COVID-19)

